

C:NS27

5	المعامل:	الفيزياء والكيمياء	المادة:
3	مدة الإتجاز:	شعبة العلوم التجريبية مسلك علوم الحياة والأرض ومسلك العلوم الزراعية وشعبة العلوم والتكنولوجيات بمسلكها	الشعب(ة) أو المسلك:

◀ يسمح باستعمال الآلة الحاسبة العلمية غير القابلة للبرمجة

◀ تعطى التعابير الحرفية قبل إنجاز التطبيقات العددية

يتضمن موضوع الامتحان أربعة تمارين: تمرين في الكيمياء وثلاثة تمارين في الفيزياء

• الكيمياء: بعض استعمالات حمض البنزويك (7 نقط)

• الفيزياء (13 نقطة)

○ التمرين 1 : تطبيقات الإشعاعات النووية في مجال الطب (3 نقط)

○ التمرين 2 : استعمالات المكثف في الحياة اليومية (4,5 نقط)

○ التمرين 3 : تطبيقات القانون الثاني لنيوتن (5,5 نقط)

التنقيط

الكيمياء (7 نقط) : بعض استعمالات حمض البنزويك

حمض البنزويك C_6H_5COOH جسم صلب أبيض اللون يستعمل كمادة حافظة في بعض المواد الغذائية وخاصة المشروبات، نظرا لخصائصه كمبيد للفطريات وكمضاد للبكتيريا. كما أنه يدخل في تحضير بعض المركبات العضوية التي تصنع منها أنواع من العطور، ويعرف بالرمز E210 .
 معطيات:

الكتلة المولية لحمض البنزويك: $M(C_6H_5COOH) = 122g.mol^{-1}$

الكتلة المولية لبنزوات الميثيل: $M(C_6H_5COOCH_3) = 136g.mol^{-1}$

الموصلية المولية الأيونية: $\lambda_{C_6H_5COO^-} = 3,24.10^{-3} S.m^2.mol^{-1}$ و $\lambda_{H_3O^+} = 35.10^{-3} S.m^2.mol^{-1}$

تعبير الموصلية σ لمحلول هو $\sigma = \sum_i \lambda_i [X_i]$ حيث $[X_i]$ التركيز المولي الفعلي لكل نوع أيوني متواجد في المحلول، و λ_i الموصلية المولية الأيونية لكل نوع.

1. دراسة تفاعل حمض البنزويك مع الماء

نعتبر محلولاً مائياً (S) لحمض البنزويك تركيزه المولي $C = 5.10^{-3} mol.L^{-1}$ وحجمه $V = 200mL$.

أعطى قياس موصلية المحلول (S) القيمة $\sigma = 2,03.10^{-2} S.m^{-1}$.

1.1. أكتب معادلة تفاعل حمض البنزويك مع الماء. 0.50

2.1. أنشئ الجدول الوصفي لهذا التفاعل. 0.75

3.1. أوجد تعبير $x_{\text{éq}}$ تقدم التفاعل عند التوازن بدلالة $\lambda_{C_6H_5COO^-}$ و $\lambda_{H_3O^+}$ و σ و V . أحسب قيمة $x_{\text{éq}}$. 1.25

4.1. بين أن تعبير $Q_{r,\text{éq}}$ خارج التفاعل عند التوازن هو: $Q_{r,\text{éq}} = \frac{x_{\text{éq}}^2}{V.(CV - x_{\text{éq}})}$ 1.25

إستنتج قيمة K_A ثابتة الحمضية للمزدوجة: $C_6H_5COOH_{(aq)} / C_6H_5COO^-_{(aq)}$

2. تحديد كتلة حمض البنزويك في مشروب غازي

تشير لصيقة قنينة مشروب غازي إلى وجود 0,15g من حمض البنزويك في لتر واحد من المشروب. للتأكد من صحة هذه المعلومة، نعاير حجماً $V_A = 50mL$ من المشروب بواسطة محلول مائي لهيدروكسيد الصوديوم $Na^+_{(aq)} + HO^-_{(aq)}$ تركيزه المولي $C_B = 10^{-2} mol.L^{-1}$. (نعتبر أن حمض البنزويك هو الحمض الوحيد المتواجد في المشروب).

1.2. أكتب معادلة التفاعل الحاصل أثناء المعايرة والذي نعتبره كلياً. 0.50

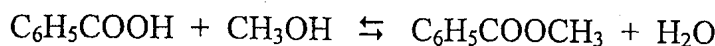
2.2. حجم محلول هيدروكسيد الصوديوم المضاف عند التكافؤ هو $V_{BE} = 6mL$. حدد قيمة C_A 0.50

التركيز المولي لمحلول حمض البنزويك في المشروب.

3.2. أحسب قيمة m كتلة حمض البنزويك الموجود في الحجم $V_0 = 1L$ من المشروب. هل توافق هذه النتيجة القيمة المشار إليها في اللصيقة؟ 0.75

3. تحضير بنزوات الميثيل

يستخدم بنزوات الميثيل $C_6H_5COOCH_3$ في صناعة العطور ومواد التجميل. ولتحضير كمية منه ننجز خليطاً مكوناً من $n_1 = 0,1mol$ من حمض البنزويك و $n_2 = 0,2mol$ من الميثانول، فيحدث تفاعل أسترة وفق المعادلة:



1.3. حدد قيمة τ نسبة تقدم التفاعل علماً أن كتلة بنزوات الميثيل الناتج هي $m = 11,7g$. 1.00

2.3. كيف يمكن تحسين مردود تصنيع بنزوات الميثيل؟ 0.50

الفيزياء 13 نقطة

التمرين 1 (3 نقط): تطبيقات الإشعاعات النووية في مجال الطب

أصبح الطب النووي من بين أهم الاختصاصات في عصرنا الحالي؛ فهو يستعمل في تشخيص الأمراض وفي العلاج. ومن بين التقنيات المعتمدة، العلاج بالإشعاع النووي (Radiothérapie)، حيث يستعمل الإشعاع النووي في تدمير الأورام ومعالجة الحالات السرطانية بقذف الورم أو النسيج المصاب بالإشعاع β^- المنبعث من الكوبالت ^{60}Co .

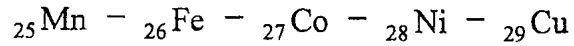
معطيات:

$$m(^{60}_{27}\text{Co}) = 59,8523\text{u} : \text{كتلة النواة } ^{60}_{27}\text{Co}$$

$$m(^A_Z\text{X}) = 59,8493\text{u} : \text{كتلة النواة } ^A_Z\text{X}$$

$$m(e^-) = 0,00055\text{u} : \text{كتلة الإلكترون}$$

مقطف من الجدول الدوري للعناصر الكيميائية:



$$1\text{u} = 931,5\text{MeV}\cdot\text{c}^{-2}$$

1. تفتت نويدة الكوبالت

نويدة الكوبالت $^{60}_{27}\text{Co}$ إشعاعية النشاط β^- .

1.1. أكتب معادلة تفتت نويدة الكوبالت $^{60}_{27}\text{Co}$ ، محددًا النويدة ^A_ZX المتولدة. 1.00

2.1. أحسب، بالوحدة MeV، قيمة E طاقة التحول النووي. 0.75

2. تطبيق قانون التناقص الإشعاعي

توصل مركز استشفائي بعينة من الكوبالت ^{60}Co ، عند لحظة نعتبرها أصلاً للتواريخ، وانطلقت عملية تتبع تطورها، من خلال قياس نشاطها الإشعاعي $a(t)$ عند لحظات مختلفة.

يمثل منحنى الشكل جانبه تطور $a(t)$ بدلالة الزمن.

1.2. عين اعتماداً على المنحنى عمر النصف $t_{1/2}$ 0.50

للكوبالت ^{60}Co بالوحدة an.

2.2. نقبل أن العينة المتوصل بها تصير غير فعالة في 0.75

العلاج، عندما يصبح نشاطها $a = 0,25.a_0$ ، حيث a_0 النشاط البدئي للعينة.

في أي تاريخ يلزم تزويد المركز الاستشفائي بعينة جديدة من الكوبالت ^{60}Co .

التمرين 2 (4,5 نقطة): استعمالات المكثف في الحياة اليومية

تستعمل المكثفات في عدة تراكيب كهربائية ذات فائدة عملية في الحياة اليومية من بينها مؤقت الإنارة الذي تجهز به سلام العمارات وذلك للتحكم الآلي في إطفاء المصابيح بعد مدة زمنية قابلة للضبط، بهدف ترشيد استهلاك الطاقة الكهربائية.

يمثل الشكل (1) جزءاً من التركيب المبسط لنموذج من هذا

المؤقت ويتكون من مولد مؤتمل للتوتر قوته الكهرومحركة E،

ومكثف سعته $C = 250\mu\text{F}$ ، و موصل أومي مقاومته R قابلة

للضبط، وقاطع التيار K.

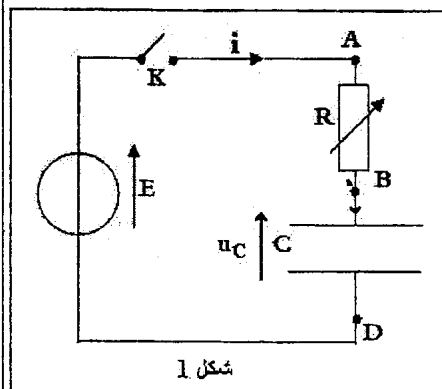
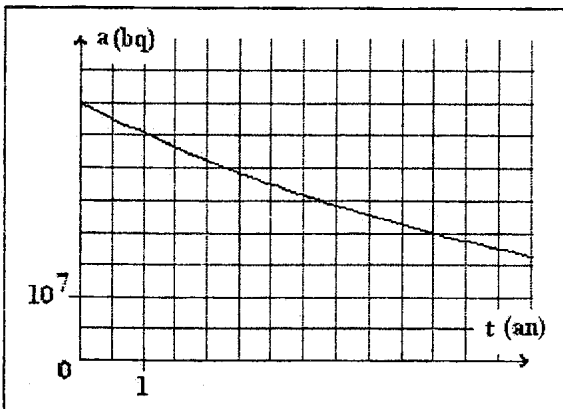
1. استجابة ثنائي القطب RC لرتبة توتر صاعدة

نضبط مقاومة الموصل الأومي على القيمة R_1 ونغلق قاطع

التيار K في اللحظة $t = 0$ ، فيشحن المكثف تحت التوتر E.

1.1. أثبت أن المعادلة التفاضلية التي يحققها التوتر $u_C(t)$ بين

0.75



$$\text{مربطي المكثف تكتب: } u_C + \tau \frac{du_C}{dt} = E$$

2.1. باستعمال معادلة الأبعاد، استنتج وحدة τ في النظام العالمي للوحدات. 0.50

3.1. تحقق أن حل المعادلة التفاضلية هو $u_C(t) = E(1 - e^{-\frac{t}{\tau}})$ 0.50

4.1. استنتج تعبير $i(t)$ شدة التيار المار في الدارة أثناء عملية الشحن. 0.50

5.1. نعاين بواسطة كاشف التذبذب الذاكراتي تغيرات

التوتر $u_{AB}(t)$ بين مربطي الموصل الأومي بدلالة

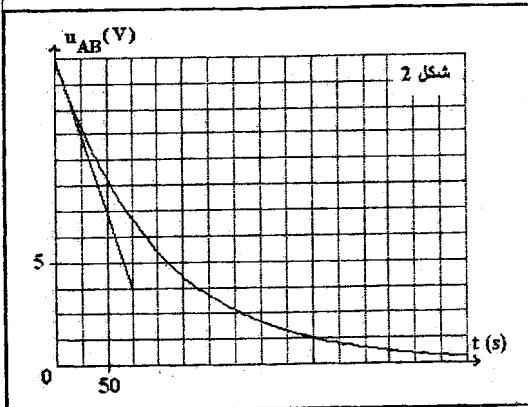
الزمن، فنحصل على المنحنى الممثل في الشكل (2).

1.5.1. أنقل الشكل (1) على ورقة تحريرك ومثل عليه 0.50

كيفية ربط كاشف التذبذب لمعاينة التوتر $u_{AB}(t)$.

2.5.1. عين مبيانيا قيمة كل من القوة الكهرومحرقة E

وثابتة الزمن τ . استنتج قيمة المقاومة R_1 . 1.00

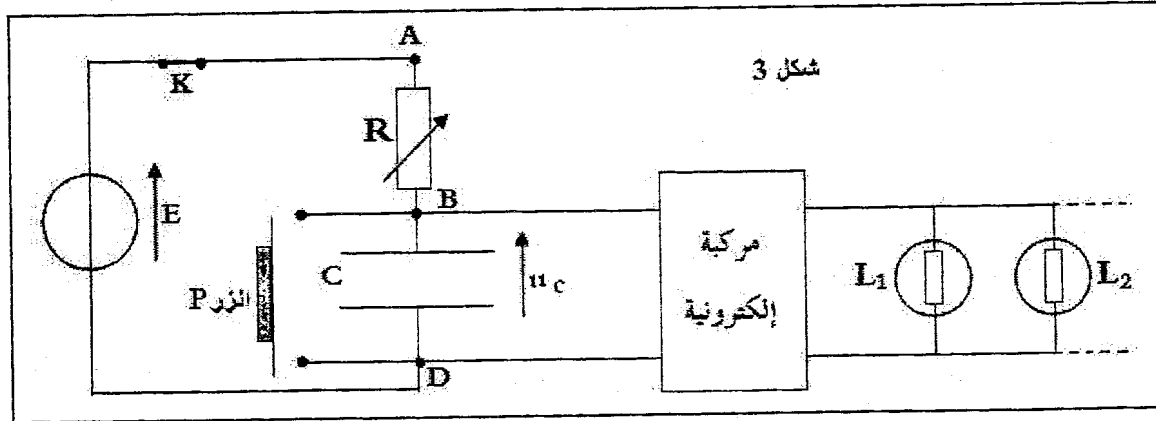


2. استعمال المكثف في مؤقت الإنارة

يمثل الشكل (3) التركيب المبسط لنموذج من مؤقت الإنارة حيث تم ضبط مقاومة الموصل الأومي على

القيمة R_1 . الزر P يلعب دور قاطع التيار، والمركبة الإلكترونية لا تسمح بإضاءة المصابيح إلا عندما

يكون التوتر بين مربطي المكثف أصغر من قيمة حدية.



عند صعود شخص سلام العمارة يضغط على الزر P، فتضيء مصابيح السلام، وعند تحريره للزر عند اللحظة $t=0$ تبقى المصابيح مضيئة حتى بلوغ التوتر بين مربطي المكثف القيمة $U_1=10V$ عند اللحظة t_1 .

تستغرق عملية وصول الشخص إلى منزله مدة زمنية $\Delta t = 3 \text{ min}$.

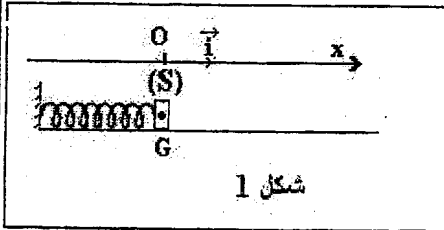
1.2. يعبر عن اللحظة t_1 بالعلاقة $t_1 = \tau \cdot \ln\left(\frac{E}{E - U_1}\right)$. أحسب قيمة t_1 . 0.50

هل تنطفئ المصابيح قبل وصول الشخص إلى منزله؟

2.2. اقترح كيف يمكن عمليا الزيادة في مدة إضاءة المصابيح. 0.25

التمرين 3 (5,5 نقط) : تطبيقات القانون الثاني لنيوتن

نعتبر جميع الاحتكاكات مهملة في التمرين ، ونأخذ $g=10\text{m.s}^{-2}$ يستعمل النابض في السيارات ولعب الأطفال وفي بعض الآلات الميكانيكية الأخرى. وتتوزع وظائفه من آلة لأخرى، حيث يستغل كمخمد أو مخزن للطاقة الميكانيكية...



1- دراسة المجموعة المتذبذبة (جسم صلب - نابض) لدراسة المجموعة المتذبذبة (جسم صلب - نابض)، ننجز التركيب الممثل في الشكل (1) والمتكون من نابض ذي لفات غير متصلة، كتلته مهملة وصلابته K ، وصفحة (S) مركز قصورها G وكتلتها M ، قابلة للانزلاق على حامل أفقي.

معطيات: $M=10\text{g}$ ؛ $K=16\text{N.m}^{-1}$

نُعلم موضع G عند اللحظة t بالأفصول x في المعلم (O, \vec{i}) ، حيث ينطبق موضع G عند التوازن مع النقطة O أصل المعلم. نكبس النابض حتى يصبح أفصول G هو $x_0 = -4\text{cm}$ ، ثم نحرر المجموعة بدون سرعة بدئية عند اللحظة ذات التاريخ $t=0$.

1.1. بتطبيق القانون الثاني لنيوتن أثبت المعادلة التفاضلية التي يحققها الأفصول x . 0.75

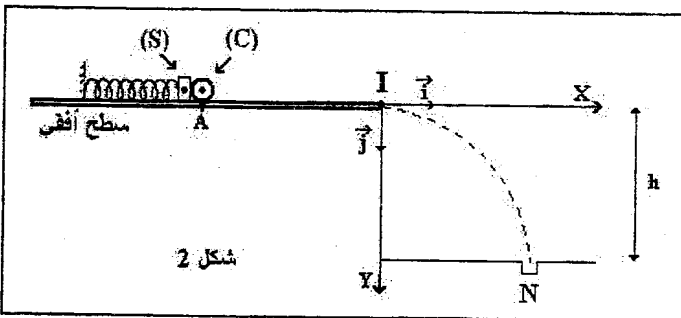
2.1. يكتب حل المعادلة التفاضلية كالتالي: $x(t) = x_m \cdot \cos\left(\frac{2\pi}{T_0}t + A\right)$. أعط مدلول كل من المقدارين 1.50

x_m و A ، ثم حدد قيمة كل من T_0 و A و x_m الخاص للتذبذبات.

3.1. حدد قيمة E_m الطاقة الميكانيكية للمجموعة (صفحة (S) - نابض). نختار كمرجع لطاقة الوضع المرنة الحالة التي يكون فيها النابض غير مشوه، و كمرجع لطاقة الوضع الثقالية المستوى الأفقي الذي يشمل النقطة G . 0.50

4.1. حدد قيمة السرعة القصوى للصفحة. 0.50

2- دراسة حركة قذيفة في مجال الثقالة المنتظم



يمثل الشكل (2) تبياناً مبسطة للعبة أطفال تتكون أساساً من المجموعة المتذبذبة (صفحة (S) - نابض) وكرة (C) متجانسة مركز قصورها G .

للتمكن من إسقاط الكرة في الحفرة N التي توجد على ارتفاع $h=20\text{cm}$ من السطح الأفقي، يتم كبس النابض ليحتل مركز قصور الكرة الموضع A ، وتبقى الكرة (C) في تماس مع الصفحة (S).

بعد تحرير المجموعة، تتطلق الكرة وتغادر السطح الأفقي عند الموضع I بسرعة أفقية \vec{V}_I لتسقط في الحفرة N . لدراسة حركة الكرة (C) في المعلم (I, \vec{i}, \vec{j}) ، نختار لحظة مرورها من I أصلاً للتواريخ، ونعتبر الكرة نقطية.

1.2. هل يمكن اعتبار سقوط الكرة (C) سقوطاً حراً؟ علل جوابك. 0.50

2.2. بتطبيق القانون الثاني لنيوتن، حدد مميزات متجهة التسارع \vec{a}_G خلال هذا السقوط. 0.50

3.2. أوجد بدلالة g و V_I معادلة مسار حركة الكرة (C). 0.75

4.2. حدد قيمة V_I علماً أن أفصول الحفرة N في المعلم (I, \vec{i}, \vec{j}) هو $x_N = 40,0\text{cm}$. 0.50